



FINNSAM

INFORMATION

Årgång 7 Nr 2 - juni 2001

Nu är äntligen sommaren här. Skolorna slutar och blomsterhandlarna gläds. Alla finnmarksvänner kan se fram emot ett mycket aktiv tid. Späckat med program, vilket har gjort detta nr av FINNSAM-info något kompakt.

Tack alla som bidrog till att räta ut en del frågetecken om Kurcki.

Jag önskar er alla en trevlig och varm sommar.

Christina

Nästa info utkommer i september 2001. Sista manusdag 31 augusti.

Detta nummer innehåller:

- Rapport från arkivkonferensen i Gävle
- Information från kassören
- Redovisning av det norska kontot
- Rapport från vårkonferensen i Malung
- Torsby Finnkulturcentrum informerar
- Mottiland
- Program för höstkonferensen i Glava
- Evenemangtips sommaren 2001

Protokoll från FINNSAMS årsmöte 2001-05-20
Medlemslista

www.finnsam.org

FINNSAM:s arkivkonferens i Gävle vintern 2001

Av Tor Eriksson, Örebro

Söndagen den 28 januari

Eftersom min bror bor i Gävle ville mamma och jag passa på att hälsa på honom innan konferensen började för min del. Vi kom upp med tåg från Örebro på fredagen och bodde hos honom till tisdagen veckan därpå. Således behövde jag inte boka logi åt mig med de övriga konferensdeltagarna. Gävle som är Norrlands äldsta stad anlades 1446. Söndagens samling skedde på vandrarhemmet i Gamla Gefle. Det är en mycket pittoresk stadsdel med omsorgsfullt renoverade hus, huvudsakligen från 1700-talet. Nu finns här bostäder, konsthantverksateljéer och ett museum i Joe Hills födelsehem. I vandrarhemmet som ursprungligen har varit skeppstimmermansgård bodde jag under en norrlandsresa i tidigt 1970-tal. Det var roligt att återse huset även från insidan.

Först samlades en liten skara Finnsammedlemmar som sedan växte fram mot eftermiddagen. En del nya medlemmar kunde upptäckas i mängden. Efter kaffet vidtog första föreläsningen, då Olle Lönnheim från Norrtälje, av finnsläkten Suhoinen, började berätta. Han presenterade en av de första lantmätarna, Olof Tresk från Hälsingtuna i Hälsingland. År 1635 fick Olof i uppdrag att utreda om man kunde bygga en kanal med slussar förbi Trollhättefallen och likaså en kanal mellan Väneren och Vättern. Olof fullföljde sitt uppdrag men kanalerna kom inte till stånd förrän långt senare. Tresk fick sedan kunglig fullmakt att utföra lantmåteriförrättningar i Norrland. Han kartlade större delen av Torne lappmark och var i övrigt verksam i många norrländska bygder. Inom Hälsingland kartlade han bland annat finnbygderna i Hassela socken och av honom ritade kartor finns alltså bevarade, bland annat från trakten kring Kölsjön.

Kjell Nordqvist från Järbo följde sedan med sina studier kring Gästrikefinnarna. Enligt honom finns det fyrtio kända finnbosättningar i Gästrikland. En bosättning i Valbo socken har okänt läge. Finnarna verkar ha följt vattensystemet Gavleån – Jädraån in i landskapet och huvudsakligen slagit sig ned i landskapets västra del. Efter föredraget blev det tid för lite information om diverse saker. Margareta Wolf på Mitthögskolan upplyste om en resa till Archangelsk vid Vita Havet under kommande sommar. Gruppen skall t.ex. besöka en del byggnader i ett område helt avskuret från omvärlden. Christina Norlander visade Finnsams nya logga som hon har tagit fram. Den ser mycket bra ut.

Klockan 18.00 intogs middagen under livlig konversation som sedan fortsatte till vin och ostkex. Vid niotiden bröt jag upp från sällskapet för att gå hem till min bror igen. Så vad som hände när jag hade lämnat vandrarhemmet vet jag inte men troligen hade de flesta trevligt någon timme till.

Måndagen den 29 januari

Dagen inleddes med en promenad från stadsdelen Brynäs, med det stolta ishockeylaget, där min bror bor till Lantmäteriverket. Här skulle vi hålla till under hela måndagen. Min bror är lantmätare, men tråkigt för mig idag arbetar han på länets lantmäterienhet. Annars hade det naturligtvis varit mycket roligt om han hade guidat oss genom Lantmäteriverket. Det hade också varit roligt att få se den avdelning där min bror arbetar, men nu vet jag i alla fall hur huset ser ut. Det är ingen vacker byggnad utan ett stort tegelkomplex, visserligen med utsprång men ändå. Särskilt trevlig verkar inte byggnaden vara. Nåväl, vi samlades i hörsalen för att höra Bengt Kjellson presentera Lantmäteriet. Han hade även ett bildspel till sin hjälp för att upplysa om Lantmäteriets uppgifter och organisation. Vi fick bl.a. veta att huvudområdena är geografisk information, fastighetsinformation, fastighetsbildning och geografisk informationsteknik. Lantmäteriet består av Lantmäteriverket och en Lantmäterimyndighet i varje län. Fastighetsbildning utförs och information tillhandahålls om landets 3,2 miljoner fastigheter. Verket är en totalförsvarsmyndighet och samordnare för landskaps- och fastighetsinformation. Via Swedesurvey AB tillhandahålls tjänster på en växande utlandsmarknad.

En kopp kaffe smakade sedan med en punschulle till innan vi i två grupper spred oss i byggnaden. Min grupp besökte först forskningsarkivet under vägledning av Ronnie Engström. Han berättade att Lantmäteriverket har över tvåhundra tusen kartor i sina samlingar. De äldsta upprättades när Lantmäteriet tillkom 1628. Då gav nämligen Gustav II Adolf kartografen Anders Bure i uppdrag att utföra mätning och kartläggning av Sverige. Ronnie visade bl.a. exempel på geometriska kartor i form av skifteskartor över byar. Efter denna studie bytte grupperna plats så att min grupp vandrade vidare till kartlagningen där Tommy Eklund tog emot. Han är kartkonservator med tidigare förflutet på Landsarkivet i Uppsala. Det är viktigt att de gamla kartorna underhålls på rätt sätt menade han. Man får inte blanda in främmande ämnen i pappret som inte har funnits där från början. Tidigare har man inte alltid tänkt så mycket på detta, så nu får man ibland återställa materialet på riktigt vis.

Lunch serverades i den stora matsalen och sedan följde en botanisering för hela gruppen i kartbutikerna, där vi fick se vilka kartor man kan köpa av Lantmäteriverket. Det finns förstås många olika kartor att välja bland och de förnyas kontinuerligt. Något som har kommit på senare år är digitala kartor som inte trycks upp för en marknad utan levereras efter beställning. Dagen avslutades sedan i forskningsarkivet där Ronnie Engström tog fram kartblad åt oss för egna studier. Själv betraktade jag några 1600-tals kartor över Ljusnarsberg i Västmanland. Omkring klockan fyra stängde Lantmäteriverket och de Finnsammedlemmar som ännu inte hade åkt hem skiljdes nu för att återses i Malung till våren. Lars-Olof Herou, Maud Wedin och kontaktpersonen på Lantmäteriverket, Eva Johansson, hade verkligen sett till att det blev en mycket bra konferens. Tyvärr blev det inte någon gemensam rundvandring i

Gävle för konferensdeltagarna, men eftersom jag skulle vara kvar till på tisdagen hade jag tid på mig att åter besöka några trevliga platser i staden. På tisdagen steg mamma och jag ombord på tåget mot Örebro igen, men jag återvänder mycket gärna till den här vackra staden med sitt attraktiva läge vid havet där många fartyg har utgått ifrån på väg ut i världen. Det är ju bra för mig att jag har min bror i Gävle så att jag har en naturlig anledning att komma hit igen.

Kassören informerar

Nu är det sista chansen att betala medlemsavgiften i Finnsam. Avgiften är 110 kronor för perioden 2001 - 2002. Avgiften gäller således i två år och för den får du utskick av vårt Finnsamblad fyra gånger per år. I Finnsambladet kan du läsa om de aktiviteter vi företar oss. I det här utskicket bifogas en adresslista på våra medlemmar. I Sverige är det ungefär femtio personer som ännu inte har förnyat sitt medlemskap för åren 2001-2002. Det är de personer som inte har markerats med fet stil i adresslistan som har glömt att betala sin medlemsavgift. I Norge kan det hända att personer har betalt men ändå inte har markerats som betalande. Här finns det en eftersläpning i medlemsregistreringen. Om du vill kvarstå som medlem i Finnsam, men ännu inte har betalt din medlemsavgift, så var god gör det snarast! Inför nästa utskick som kommer någon gång i början av hösten stryks nämligen de personer som inte har betalt avgiften. Så vill du inte missa något nummer av Finnsambladet är det bäst att betala din medlemsavgift omgående ifall du inte redan har gjort det. Vid inbetalningen är det viktigt att du anger avsändare och adress på avsedd plats på inbetalningskortet. Har du några frågor kan du kontakta Tor Eriksson i Sverige och Birger Nesholen i Norge

**Regnskap
2000
FINNSAM's norske postgirokonto**

Beholdning pr. 1/1 2000 (overført til ny konto) NOK 6.983,00

Inntekter 2000

Medlemsavgift May Kirsten Olsen	100,00
Medlemsavgift Henry Pelsholen	110,00
Renteinntekter	35,24

SUM inntekter 2000 NOK 245,24

Utgifter 2000 NOK 0,00

Overskudd 2000 NOK 245,24 NOK 245,24

Beholdning pr. 31/12 2000 NOK 7.228,24

Beholdningen ble overført til nytt kontonummer i ny kontokategori fra årets begynnelse 2000 etter krav fra Postbanken. I denne overføringen forsvant 10 øre med øreavrunding, og dette forklarer de 10 øre i forskjell mellom beholdning på gamle konto pr 31/12 1999 og inngående beholdning pr 1/1 2000.

Det nye nummeret er: 0533.34.89440

Kirkenær 14. mai 2001

Birger Nesholen

FINNSAM-konferensen på Malungs Finnmark våren 2001

Av Tor Eriksson, Örebro

Fredagen den 18 maj

Vårens Finnsamträff ägde rum på Tiomilaskogen. Det är ett skogsområde som sträcker sig från Ludvika-trakten västerut till norska gränsen, genomskuret av Klarälvens dalgång. Här ligger den lilla byn Tyngsjö, där vi skulle tillbringa några angenäma dagar tillsammans igen. Över femtio personer var anmälda till konferensen, så det blev en stor samling på fredagen. Vårdarna Lena Öhrn Dölhed och Eva Tranberg hälsade oss välkomna till Tyngsjö bygdegård. En tallrik soppa intogs och så satte vi oss så småningom i bilarna för att åka ut på skogen. Första anhalten Andersviksberg kunde visa upp en bysåg som har restaurerats. Stig Lekare berättade om sågen och vi funderade över en fråga som fanns här. Frågan ingick i en tipspromenad som påpassligt kantade vår väg genom finnskogen.

Nästa stopp gjordes vid landsvägen en bit norr om Andersviksberg. Här förvaras ett antal "likstänger", som förr användes vid forsling av döda mellan t.ex. en sjö och lämplig väg. På dessa stänger ristades namnet på den döde in och datum för dödsfallet. Bilarna vände så söderut igen och vi nådde Acksjöåsen. På trappan tog Tord Bergqvist emot oss. Egentligen skulle hans farbror Bertil ha hälsat oss välkomna, men han hade inte möjlighet till det. Till Acksjöåsen kom Pehr Persson Hwijnare, en lösfinne som flyttade runt och anlade svedjefall. Tord Bergqvists släktgård benämndes förr "Vinervallen" efter denne Pehr Persson Hwijnare. Med sitt svedjande kom han i konflikt med bönderna i Yttermalung och Äppelbo. Tvisterna slutade med hans död. På Acksjöåsen hann regnet ifatt oss, men en kopp kaffe i porslinsmugg på finnskogen var inte så dumt att låta sig smaka av.

Färden fortsatte till Lakoberg som Carl Axel Gottlund besökte på sin vandring genom Malungs Finnmark 1817. Han frapperades då av den stora mängd skrifter som fanns här, bl.a. en latinsk A.B.C. bok. Den nuvarande ägaren kunde för oss visa upp en del gamla saker, som t.ex. en brännvinsflaska och några koppar. En hänförande utsikt över nejden bjöds det också på. Efter besöket på Lakoberg vände vi kosan hemåt mot Tyngsjö igen, där middagen skulle serveras klockan sex på kvällen. Efter maten underhöll Wille Toors med bilder och historier från Tiomilaskogen. Framförandet pågick någon timme och sedan skiljdes vi åt för att återses på lördagen.

Lördagen den 19 maj

Vädergudarna hade hotat med hällregn, men istället lyste solen. Det verkade bli en fin dag om än blåsig märkte vi senare. Dagen inleddes med grötfrukost i bygdegården innan första föreläsningen började. Anders Noman och Valter

Berg redogjorde för Malungs Finnmarks kolonisation. Vi fick bl.a. veta att fyra personer betalade mantalspengar i Millsjön 1653. Först 1680 redovisas tre personer i Avradsberget. Sedan växer antalet finnbosättningar undan för undan. Gränsdragningen är ett särskilt kapitel och om den berättades också. Carl Axel Gottlunds levnadsöde beskrevs sedan av Lars Lundin, som även har skrivit ett par böcker om denne man. Carl Axel Gottlund har bl.a. upprättat en mycket omfattande dagbok från sina resor i Skandinavien. I kopierat skick fyller den en diger samling pärmor som Lars Lundin visade oss. De medhavda pärmarna innehöll även en brevsamling m.m.

Så småningom blev det tid att kliva på bussen för en ny utfärd på finnskogen. Till min förvåning var en gammal länsbuss från Örebro län framkörd, och med den skulle vi bege oss ut. Under färden vägledades vi av Anders Norman och Valter Berg. De delade på uppgiften på så vis att när vi befann oss i Dalarna lyssnade vi till Anders och när bussen rullade över gränsen till Värmland tog Valter över mikrofonen. Det första besöket gjordes i Fattigskogens Vildmarksby, som är en nyuppförd stugby på skogen. Fattigskogen är en allmanning som Malungs jordägare avsatte vid storskiftet för fattigas bosättning. Härifrån gick så resan upp till Rihimäki, där bussen gick sönder så vi fick byta till Dalatrafik istället. Till Rihimäki kom spelmannen Lejsme Per med hustru i mitten av 1800-talet. Enligt traditionen skall han ha lärt sig spela av näcken genom att offra blod från sitt vänstra ringfinger. Många av Lejsme Pers låtar bär en stark prägel av värmländsk musik. Några av dem framfördes av Lejsme Per sällskapet som vill lyfta fram hans melodier. Vi upplystes även om sällskapets arbete med att vårda gården Rihimäki. Här serverades till vår belåtenhet motti med fläsk och lingonsyft. Det är alltid lika gott.

Vi satte oss sedan på bussen för att fortsätta vår färd i gränstrakterna mellan Dalarna och Värmland. Några älgar skymtade vi bland träden, men tyvärr fick vi inte se någon varg. Det finns annars en flock i det här området. Det hade förstås varit en upplevelse, men de håller sig säkert på avstånd från oss. Bussen stannade inte i varje by utan en del åkte vi bara igenom, som t.ex. Brunnsberg med nästan enbart hus från 1950-talet. På gården Kölberg beundrade vi vackert ådrade dörrar och dörrposter inne i bostadshuset. Kaffepaus gjordes vid en husgrund som sägs vara lämningarna efter Per Hakkrans pörte. Då hade vi kommit till byn Nain, som togs upp i slutet av 1620-talet, eller kanske under 1630-talet av denne Per Hakkran som han kallas i allmänt tal. Intill husgrunden fanns mumifierade exemplar av svampen jordstjärna. Sådana växer i ett skogsområde utanför Örebro, men jag har tyvärr aldrig förr lyckats få syn på några. Nu fick jag ändå se förtorkade svampar från förra hösten.

Så återkom vi till Tyngsjö för ombyte och sedan konsert i kyrkan med Björn Jardling från Ludvika. Han framförde bl.a. några melodier av Dan Andersson. Utanför kyrkan hittar man vackert belägen intill sjöstranden en minnessten över Lejsme Per och Årtbergs Kalle, en annan spelman från trakten. Malungs Kommun bjöd oss sedan på en god middag i bygdegården, bl.a. bestående av

inkokt lax och tårta till kaffet. Under kaffet lyssnade vi till musik med riksspelmannen Lars Nordin på fiol och Juha Höglund på säckpipa. Så åter till Tyngsjö kyrka för scener ur en finnskogsteater benämnd "Under samma himmel". I spelet får man följa familjerna Porkka och Rämäinens nybyggarliv i den svenska skogen vid 1600-talets början. Det var ett mycket trevligt inslag på lördagskvällen, med bl.a. några barn som sjöng vackert. Det gick i skytteltrafik mellan bygdegården och kyrkan, så nu var det tid att återvända till bygdegården för mer musik, men av lite modernare slag.

Kvällen avslutades och konferensdeltagarna åkte tillbaks till stugbyn för att sova i sina sängar till söndagen, då samlingen skulle rundas av.

Söndagen den 20 maj

Vi lämnade våra övernattningsstugor för att äta frukost i bygdegården. Solen sken från en närmast klarblå himmel. Vid halvtiotiden inleddes Finnsamförhandlingarna, då det bl.a. berättades om den nya handboken som skall komma ut i slutet av sommaren. Det är en mycket gedigen produkt som det ligger ett oerhört arbete bakom. Vi tackade sedan värdarna för deras stora arbete med att klara av den här konferensen. Det har verkligen skötts på ett utomordentligt fint sätt. Skivor och blomstercheckar delades ut till Lena Öhrn Dölhed och Eva Tranberg för deras insats som ansvariga lokalvärdar. Lite upplysning blev det så om det regionala projektet Tiomilaskogen, som syftar till att levandegöra området på olika vis. En prisutdelning skedde också till de som hade svarat bäst på tipsfrågorna som hade kantat vår väg genom finnskogen.

Lunchen serverades och så bar det ut på skogen igen, men den här gången enbart ett kort stycke. Tyngsjö gamla kyrkogård med kapell tillkom 1817. Det var en enkel omålad timmerbyggnad. Den nya kyrkogården anlades 1858 på Orrudden vid Tyngsjön. Här uppfördes även en prästgård och senare nuvarande Tyngsjö kyrka. Det gamla kapellet revs och av timret byggdes en sockenstuga med tvätt- och bagarstuga för prästgården. Vid den gamla kyrkogården funderade vi över avsaknaden av gravstenar. Antagligen reste traktens människor inte sådana under kyrkogårdens användningsperiod. Sedan for vi åter till bygdegården för att avsluta hela konferensen med kaffe, tårta och en stunds underhållning av Sinikka Falk, som till allmän förtjusning iklädd hembygdsdräkt sjöng visor ur Kalevala. Mycket nöjda och belåtna med den här helgen skiljdes vi sedan åt för den här gången. För min egen del var det här en av de allra bästa konferenserna, där jag gjorde några nya angenäma bekantskaper. På hemvägen från Tyngsjö stannade jag till hos Christer Nilsson i Strömsdal. Här köpte jag ett smycke som han smitt under söndagens smedsdag.

Protokoll fört vid FINNSAMs årsmöte vid vårkonferensen i Tyngsjö 2001-05-20

- § 1 Mötet öppnades av Maud Wedin, Falun som hälsade alla välkomna till förhandlingarna.
- § 2 Till ordförande för mötet utsågs Valter Berg, Gustavsfors.
- § 3 Till mötets sekreterare valdes Inga-Greta Lindblom, Vitsand.
- § 4 Till protokollsjusterare valdes Arne Vannevik, Torsby och Maria Melchert, Torsby.
- § 5 FINNSAMs fyra utskick under året tjänstgör som verksamhetsberättelse och detta godkändes av mötet.
- § 6 Ekonomisk berättelse för det svenska kontot har funnits med i senaste utskicket och kassör Tor Eriksson, Örebro redogjorde för den delen. Det norska kontot fanns inte redovisat vid årsmötet utan kommer att redovisas på höstkonferensen.
- § 7 Åke Granberg, Grythyttan föredrog revisorsberättelsen för det svenska kontot. Denna godkändes av mötet. Eftersom ingen revisionsberättelse finns för det norska kontot hänskjuts frågan till höstmötet vad gäller den norska delen.
- § 8 Mötet beviljade ledningsgruppen ansvarsfrihet för 2000 för den svenska delen av verksamheten. Frågan om ansvarsfrihet för den norska skjuts upp till höstmötet.
- § 9 Frågan om medlemsavgift tas upp nästa årsmöte.
- § 10 Val av ledningsgrupp
- a) Sammankallande Maud Wedin vald på 2 år 2001-02
- b) Kassör Tor Eriksson vald på 2 år 2001-02
- c) Övriga ledamöter omvaldes enligt följande:
- | | |
|-----------------|----------------------------|
| Mellannorrland | Maud Wedin, Falun |
| Gävle-Dala/Orsa | Mats Östberg, Alfta |
| Bergslagen | Christer Nilsson, Karlstad |
| Tiveden | Lena Gribing, Finnerödja |
| Värmland | Arne Vannevik, Torsby |
| Grue | Birger Nesholen, Kirkenær |
| Åsnes/Tørberget | Rolf Rønning, Heradsbygd |
| Kassör | Tor Eriksson |
- d) Ersättarna omvaldes enligt följande:
- | | |
|-----------------|---|
| Mellannorrland | Gränt Wallin, Nyland |
| Gävle-Dala/Orsa | Siv Tillsjö, Dådran, Ingemar Gustavsson, Orsa |
| Bergslagen | Lars-Olof Herou, Ludvika |
| Tiveden | Ingrid Gustavsson, Finnerödja |
| Värmland | Inga-Greta Lindblom, Vitsand |
| Grue | Per-Martin Tvengsberg, Hamar |
| Åsnes/Tørberget | Erling Baekk, Tørberget |

- § 11 Till firmatecknare utsågs kassör Tor Eriksson, Örebro och sammankallande Maud Wedin, Falun var för sig och för det norska kontot Birger Nesholen, Kirkenær.
- § 12 Till revisorer omvaldes Åke Granberg, Grythyttan och till ersättare valdes K-G Johansson. Idar Steinbakken, Gjesåsen kvarstår som norsk revisor fram till höstmötet då val sker.
- § 13 Till valberedning omvaldes Bo Hansson, Borlänge, Åke Granberg, Grythyttan och Turid Myrvold, Åsnes Finnskog
- § 14 Lars-Olof Herou, Ludvika rapporterade om handboken i Finnskogskunskap med titeln "Det skogsfinska kulturarvet", en bok som kommer att innehålla 12 kapitel. Boken kommer att kosta 150 kr vid förhandsteckning och ca 180 kr därefter. Boken kommer att omfatta ca 350 sidor och trycks i 2000 ex, den kommer ut första veckan i september.
- § 15 Maud rapporterade om den skogsfinska kulturveckan i Stockholm där program kommer att äga rum på Skansen och Finlandsinstitutet. Programfoldrar och affischer finns klara. Detaljerade affischer med dagsprogram tas fram i augusti. Det finns utrymme för mer programpunkter under veckan. (Bilaga broschyr)
- § 16 Diskussion kring frågan om följande konferenser.
Höstens konferens kommer att äga rum i Glava 29-30 september. Programmet är inte riktigt spikat ännu.
Vårkonferensen 2002 kommer eventuellt att förläggas till Jämtland, Ström-Alanäs-området. Planering av eventuell arkivkonferens överlämnas till ledningsgruppen.
- § 17 Övriga frågor och meddelanden:
David Reino berättade om planerna för "Finnskogsriket", finnbygdsområden i Hälsingland – Gästrikland - Dalarna i samarbete. Ett flertal besöksstationer finns i detta område och ett nätverk skall bildas.
Problem finns med hemsidan men detta är under arbete och hemsidan kommer att bli tillgänglig utan problem. Christer Nilsson efterlyser material till hemsidan så att den hålls aktuell. Hemsidans adress är www.genealogia.fi/finnsam/
- § 18 Valter Berg avslutade mötet.

Finnsam framförde ett tack till Eva Tranberg och Lena Öhrn-Dölhed, våra konferensvärdar, för en väl planerad och mycket trevlig konferens.

Torsby 2001-05-29

Justeras:

Inga-Greta Lindblom

Maria Melchert

Arne Vannevik

Aktuellt från Torsby Finnkulturcentrum sommaren 2001

Sommarens utställning blir en konstutställning med Ina Almegårds finnskogsbilder. Motiven är hämtade från Svärdsjö finnmark och Svartnäs. Vernissage 16 juni kl. 13.00. Samma dag kl. 14.00 blir det konsert med Svärdsjö spelmanslag.

Matkulturfestivalen blir i år 30 juni vid Torsby Herrgård med öppet hus på Finnkulturcentrum.

I Östmark kommer att anordnas "Östmarksdagar" 21-22 juli med olika aktiviteter.

TFC medverkar på årets stora amerikansk-finska kulturfestival i "Finnfest 2001", 26 - 29:e juli., som i år är förlagd till Philadelphia. TFC deltar en vandringsutställning om skogsfinnarna på American Swedish Historical Museum samt föreläsningar av Staffan Fenander under festivaldagarna.

Finnskogskursen 9-12 aug. se medskickat program.

I övrigt har vi sommaröppet 16 juni till 15 aug. alla dagar 11-16 och utställningen "Niittaho - den blommande svedjeängen" finns kvar.

Som vanligt har ett flertal av Värmlands finngårdar öppet och många av dessa serverar naturligtvis motti & fläsk. Kontakta gärna Finnkulturcentrum för mera information.

Tel: 0560-162 93

e-post: finnkulturcentrum@torsby.se

Det skogsfinska kulturarvet



Det skogsfinska kulturarvet

I augusti kommer boken "Det skogsfinska kulturarvet" att ges ut. Den behandlar skogsfinnarnas liv och historia i Skandinavien. Boken utges av FINNSAM i samarbete med Finnbygdens Förlag. Kapiteln är skrivna av medlemmar med särskild kompetens inom respektive ämnesområde, som t.ex. Gabriel Bladh, Birger Nesholen, Maths Östberg samt redaktionsgruppen, m.fl. Boken kommer att presenteras under den skogsfinska kulturveckan i Stockholm 1-9 september (se särskilt program).

Redaktionsgrupp: Maud Wedin, Lars-Olof Herou och Lennart Stenman

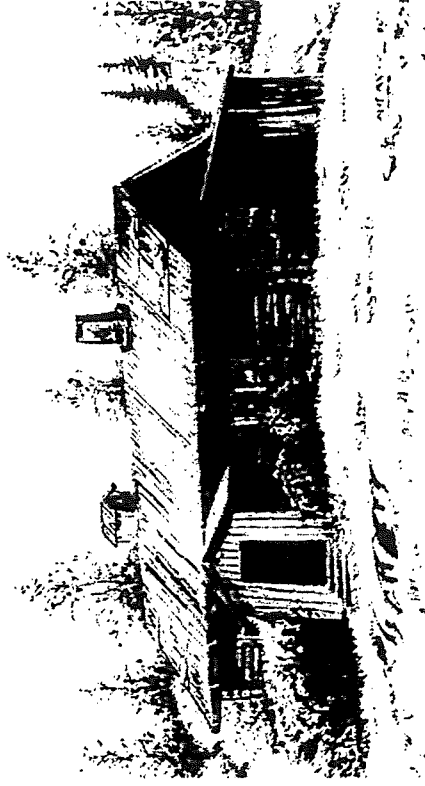
Pris: T.o.m 9 september 2001: 150:-, därefter 170:-. Porto: ca 30:-/bok

Boken kan beställas: via mail maud.wedin@telia.com
per telefon 023-228 64 (+46-23-228 64)
per post: Maud Wedin
Bergalid 3
SE-791 32 FALUN

Den skogsfinska kartan kommer att finnas till salu från augusti. Kartan är sammanställd av Maths Östberg, Finnskogsmuseet. Den visar var skogsfinska bosättningar samt byggnader finns i Skandinavien. Kartan ska även finnas med som bilaga i boken "Det skogsfinska kulturarvet". För info och beställning:

Maths Östberg 0271-10168 (finnskogsmuseet@swipnet.se) Maud Wedin 023-22864 (maud.wedin@telia.com).
Ca-pris: 50:

Skogsfinska bosättningar och karaktärsbyggnader i Skandinavien



Ritaberg

Sven J.

Ritamäki (Ritaberg) i Lekvattnets socken var Nordens sista rökstuga i traditionellt bruk, väglöst bebodd av syskonen Jansson till 1964. Byggnad nr 16. Efter vykort, Sven Johansson

Finnskogsmuseet
i samarbete med
FINNSAM och Finnbygdens Förlag



FINNSKOGSKVÄLLAR i MOTTILAND år 2001

Lördag 30 Juni: OLKAHOT kl.05.00. OBS TIDEN!! GRÄNSTRÄFF. Info:
Lennart Brodén, 060 - 17 09 41, 0652 - 403 61

Söndag 1 Juli: GRUNDSJÖN, vandring till NAGGNÄSET
kl. 18.00. Info: Inga-Lill Ström, 0691 - 700 54, 0690 - 600 25

Måndag 2 Juli: VALSJÖN, vandring till NYSKOGSVALLEN
kl. 18.00. Info: Barbro Olsson, 0653 - 50 000

Tisdag 3 Juli: STORMÖRTSJÖKULLEN, vandring upp till utsiktsplats 559
m.ö.h. kl. 18.00 . Info: Barbro Olsson, 0653 - 50 000



Onsdag 4 juli: HJÄLTANSTORP, PÖRTEKVÄLL kl. 18.00.
Underhållning, kaffeservering. Info: Maria Blomberg, 0691 - 800 17

Torsdag 5 juli: NAGGEN, GRILLKVÄLL kl. 18.00
Servering, underhållning. Info: Vivan Åhslund, 0691 - 700 40

Fredag 6 juli: MUNKTORP, vandring till HÄGGLUNDSTORPET kl. 18.00. Info:
Maria Blomberg, 0691 - 800 17

Lördag 7 Juli: GÄSSÄSEN, byvandring kl. 18.00
Info: Svea Hämäläinen, 0652 - 261 07

Söndag 8 Juli: STYGGBERG, byvandring kl. 18.00
Info: Ilva och Eyvind Björk, 060 - 15 35 81

Måndag 9 juli: STENSJÖN, byvandring kl. 18.00
Info: Karl-Erik Holm, 0652 - 400 60



Tisdag 10 juli: JORISGÅRDEN, byvandring kl. 18.00

Info: Åke Larsson, 0652 - 403 60

Onsdag 11 juli: GRÄSÄSEN, byvandring kl. 18.00. Birgit bjuder på kaffe. Info:

Anders Thyr, 0652 - 410 28

Torsdag 12 juli: GRANSJÖN, byvandring kl. 18.00

Info: Ingrid Hansson, 0691 - 105 20

Fredag 13 juli: TJÄRNSJÖN, byvandring kl. 18.00. Visning av "Vädur" Info:

Solveig Säll, 060 - 61 25 22, 010 - 260 1975

Lördag 14 juli: ULVSJÖN, vandring till DOMARRINGEN

kl.18.00. Info: Britt och Raymond Rinnan, 0691 - 510 01

Söndag 15 juli: ULVSJÖN, vandring till ÖSTERÅSEN, kl. 17.00

Berättelse om Anders Pålsson.. Info: Ingvar Eriksson, 0691 - 510 22

Måndag 16 juli: FURUBERG, vandring till KASKAN och SNIPEN, kl. 18.00.

Info: Ann-Mari Andersson, 0653 - 240 07

Tisdag 17 juli: MALUNGEN, besök på Malungsfluggen, 465 m.ö.h. kl. 18.00.

Info: Lennart Brodén, 060 - 17 09 41, 0652 - 403 61

Onsdag 18 juli: VRÅNGTJÄRN, vandring till Vrångtjärnskullen

kl. 18.00. Info: Seved Wallin, 0652 - 406 16

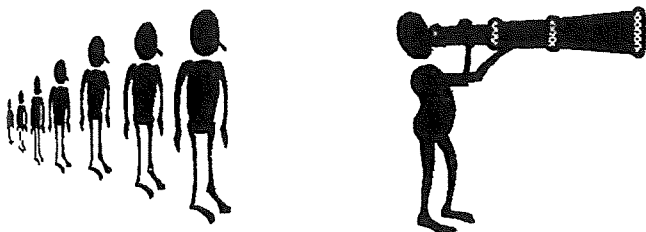
Torsdag 19 juli: KÖLSJÖN, ELDKVÄLL på NORRGÅR'N,

kl. 18.00. Info: Anders Thyr, 0652 - 410 28

Se gärna hemsidan: www.valsjon.nu

Ytterligare info: e-post: barbro@valsjon.nu

ALLA ÄR HJÄRTLIGT VÄLKOMNA, medtag kaffekorgen



FINNSAM-konferens i Glava 29-30 september 2001

Vi vill hälsa dig välkommen till FINNSAMs höstkonferens 29-30 september 2001. Konferensen äger rum i Glava som ligger i kanten av Glaskogen sydväst om Arvika. Vi kommer att hålla till Birkekleva i Glava, där finns även konferensrum att låna.

Preliminärt program för FINNSAM-konferens 29-30 sept 2001

Inkvartering på fredag kväll kl 18-19. Lätt kvällsmål för de som önskar.

Lördag 29 sept

Innehåller bl.a.

En rundresa i Glaskogen (bussrundtur) med guidning av Peter Olausson och Lillan Augustsson.

Lunch i Karl XII:s stuga och där blir också ett föredrag om finnbebyggelsen i Glava av Peter Olausson

Finnsam möte i Birkekleva

Middag, underhållning och samkväm

Söndag 30 sept

Förmiddagen ägnas åt ett par föreläsningar, den ena om flykting- och kurirtrafiken över gränsen under andra världskriget. Den andra föreläsningen (ev föreläsningarna) är ännu inte spikad.

Eftermiddagen ägnas åt Såguddens friluftsmuseum där vi bl. a. får se en vacker rökstuga.

Vi slutar senast kl 16.00.

Detaljerat program fås med utskicket naturligtvis ingår mat och kaffe i programmet.

Konferensen arrangeras av FINNSAM, i samarbete med Torsby
Finnkulturcentrum

tel 0560-162 93, Peter Olausson 0533-310 24 och Lillan Augustsson 0570-152 85

Anmälan om deltagande i FINNSAMs höstkonferens i Glava lör 29-sön 30
sept 2001

Namn: _____

Adress: _____

Postadress: _____ Tel: _____

Kostnad: lö-sö ca 650 kr fre-sö ca 850 kr Extra tillägg för boende i
hotelldelen 180 kr/natt

Priset inkl. helpension, resa och kvällsaktiviteter på lördag,
(eget boende reducerar med 90 kr/natt)

Kryssa för önskade alternativ:

Jag anländer på fredag _____ lördag _____

Övernattning 1 natt _____ 2 nätter _____ Vegetarisk mat _____

Medtag lakan och handdukar stövlar och regnkläder

Anmälan och frågor till Inga-Greta Lindblom, tel 0560-162 89, 302 84, 309
90

Adress: Torsby kommun, 97. Finnkulturcentrum, 685 80 Torsby

e-post: finnkulturcentrum@torsby.se

OBS! Anmälan senast 11/9 2001 betalning sker i Glava. Önskar du faktura
meddela detta vid anmälan.

Finnskogen Turistforening

- 26/5 10.00 Nedre Öieren Gård, Kjerkevegen: Lundersætra-Öiermoen
 6/6 18.00 Jömna, vid nedlagd butik, Borgåsen: Saetervegen från Jömna till Flatåsen
 16/6 11.00 Grösetkroa, Tiotorpsvandring i Grue
 4/7 18.00 300 m syd Februa kors stig/väg vid garage, Blomstervandring på Abborhögda
 21/7 11.00 Gravberget kirke, Vasskoialeden-Blaekavegen-Gravberget
 1/8 18.00 Statoil, Midtskogberget, Midtskogberget-Törberget-Söre Osen
 18/8 11.00 Lebiko, Sjutorpsvandring, Familjedag
 29/8 18.00 Grendehuset i Åsli, Åsli-Kontennus-Kontorpet
 8/9 11.00 Hauger, Bendikstorpet-Hauger
 29/9 10.00 Finnvegen i Grue

Gravberget, Våler Finnskog

- 9-10/6 Haldamm dagene
 9/6 16.00 Berget, Musikalisk vandring med Östvang Musikken
 18.00 Gårdskonsert på Gravberget Gård
 19.00-02.00 Sommardans i fjøset på Gravberget Gård
 10/6 11.00 Fløterliv på Haldammen

Timbonäs-Lånqnäs Byalag, Gräsmarks sn

- Juli Slätteröl, datum ej spikat
 4/8 11.00 Skjutbanan vid Kymmen, Finnkulturdag, Vandring till dansbanan, Foredrag, Björn Sandborgh underhåller

Finnerödja hbf

- 5/8 Hembygdsgården, Hembygdsdag

Utdrag ur Dan Andersson-veckan 28/7-5/8, Kulturdaagar i Ludvikabygden

- 28/7 14.00 Mårtens i Grangärde Finnmark, Vernissage, Birgitta Pettersson
 15.00 Visor vid Mårtens, Saxdalingarna
 29/7 12.00 Finnmarkstur, anmälan till Ludvika Turism
 17.00 Skattlösberg, Sångspelet Helgdagskväll vid timmerkojan
 30/7 14.00 Sunnansjö Herrgård, Musikkafé med Bosse Landberg
 19.00 Skattlösberg, Musikalisk byvandring med Nisse Munck
 31/7 18.00 Gammelgården i Ludvika, Mats Klingström tolkar Dan Andersson
 1/8 14.00 Brunnsviks FHS, Möte med Thorstein Bergman
 19.00 Grangärde Kyrkby, Bygdespel, Grangärde gästabud
 2/8 9.00 Guidad busstur och finnmarks vandring, anmälan till Ludvika Turism
 12.00 Hammarbacken, Lunchmusik, Roine Lindström tolkar Dan Andersson och Nils Parling
 3/8 14.00 Björnhyttan, När skogarna sjunger, Vissångerskan Linda Styf
 19.00 Bränntjärnstorpet, Visor i skymningen
 22.00 Gruvskogen, Musikalisk vaknatt vid Knallis liggmila med Nisse Munck
 5/8 15.00 Luossastugan i Skattlösberg, Gillesfesten

Finnmarkens hbf, V Dalarna

- 22/7 13.30 Kroktorpet, Mottifest
 25/8 Kvarndag, Jan-Erikes kvarn
 söndag i början av aug., Oxfallsdag, Underhållning
 Upplysningar: Gunnel Steffansson, 0281/510 18

18/8 utflykt, ansv.: Björn Engström, 0246/231-65

13/10 utflykt, Svabensverk

Gävle-Dala Finnkultur

7/7 10.00 G:la lanthandeln, Katrineberg, utflykt Hanebo Finnskog

18/8 utflykt, ansv.: Björn Engström, 0246/231 65

13/10 utflykt, Svabensverk

Bingsjö, Rättviks Finnmark

4/7 15.00- Bingsjöstämman

Finnskogsriket

28/5 18.00-21 Kungsfors Herrgård, Stormöte

Finnskogsteatern, Loses, Gustavsfors, Bollnäs Finnskog

Farsen "Livat på Finnskogen"

Speldagar: 3/8 19.00, 4/8 19.00, 5/8 16.00, 10/8 19.00, 11/8 19.00, 12/8 16.00, 15/8 19.00, 17/8 19.00, 18/8 19.00, 19/8 16.00

Biljettbokning: 0278/820 39, 820 06(tlfn-svarare)

Finnskogens Vänner, Bollnäs Finnskog

21/7 Katrineberg, Finnskogsträffen

14.00 Underhållning

18.00 Stig Wengelin berättar och underhåller

Skräddrabo Bygdegårdsförening och Finnskogsmuseet

2/6 12.00 Säsongsöppning Finnskogsmuseet, Invigning av utställning om Carl-Emil Englund, Kulturprogram: "Från Finnskogen till Klara", Tor Englund berättare och recitator, Ove Engström trubadur, konsthandverk
Finnskogsmuseets öppetsåsong: Se bif. broschyr

22/7 Finnskogsdag med Natur och Kultur

14.00 Visning av Finnskogsmuseet

15.15 V Grannäs, Kurt Jonsson guidar och berättar, Stefan Olander visar ängs- o. naturmiljö, Servering av mutti

4/8 18.00 Skräddrabo, Kulturkväll, Hilding Mickelsson visar "Natur och Kultur på våran finnskog", Underhållning med trubadur, Servering av kolbullar

Församlingarna i Alfva, Järvsö, Arbrå och Undersvik

15/7 14.00 Hästberg, Järvsö Finnskog, Prästhelg, Föredrag av Maths Östberg

Fågelsjö hbf

1/7 Prästhelg enligt gammal tradition

11.00 Högmässa i Fågelsjö kapell

15.00 Visning av Gammelgården

14/7 11-16 Hantverksdag med bl.a. järnframställning i blästerugn, Servering av motti

25/6-1/7 Levande historia, Dramakurs för att genom dramaövningar och historiska studier gestalta livet på gården

13-17/8 Kurs, Flaknäver

Upplysningar: Fågelsjö Gammelgård 0657/300 30

Folkteatern/Teater Västernorrland/Skolan i Hassela

Teater om emigrantledaren Joris-Per

Hembygdsgården, Hassela

Speldagar: 30/6, 1/7, 5/7, 6-8/7, 12-15/7, kl. 19.00

Nordanstigs Bokningscentral 0652/161 75

Skogsfinska Häls(n)ingar från Hälsingefinnskogen

Maths Östberg

Information om FINNSAM

Postgironr Sverige	646 27 77-1
Postgironr Norge	0533.3489440
Medlemsavgift år 2001/2002	110,-

Kassör och adresslista:

Tor Eriksson, Lövstagatan 20, SE-703 56 ÖREBRO
Tel: (0)19-12 08 84 (tor.eriksson@telia.com)

Skogsfinnska bibliografin:

Lars-Olof Herou, Gästgivaregatan 12, SE-771 53 LUDVIKA
Tel: (0)240-169 60 (loherou@hotmail.com)

Redaktör för FINNSAM-info:

Christina Norlander, Vasagatan 20D, SE-777 30 SMEDJEBACKEN
Tel: (0)240-754 25 (christina.norlander@telia.com)

Ledningsgrupp 1999-2000

Mellannorrand	(s-k) Maud Wedin, Bergalid 3, SE-791 32 FALUN Tel: (0)23-228 64 (maud.wedin@telia.com)
Gävle-Dala inkl Orsa Finnmark	Maths Östberg, Östra Kyrkbyn 41, SE-822 91 ALFTA Tel: (0)271-1010 68 (finnskogsmuseet@swipnet.se) (sup) Ingemar Gustavsson, Blåtryvägen 9, SE-794 33 ORSA Tel: (0)250-412 96
Bergslagen	Christer Nilsson, Ulvsbygatan 24B, SE-654 64 KARLSTAD Tel: (0)54-21 60 22 (christer.nilsson@kil.se)
Tiveden	Lena Gribing, Anderstorp, SE-695 94 FINNERÖDJA Tel: (0)584-202 86 (lena.gribing@telia.com)
Värmland	Arne Vannevik, Box 207, SE-685 25 TORSBY Tel: (0)560-712 84 (a.vannevik@tordata.se)
Grue	Birger Nesholen, Gruetunet Museum, NO-2260 KIRKENÄR Tel: 629-473 15 (gruetunet.museum@east.no)
Åsnes/Törberg	Rolf Rønning, Skaugbergetv 54, NO-2433 HERADSBYGD Tel: 624-165 67